

ALŽBETKA, n.o., Školská 4, 052 01 Spišská Nová Ves

Email: alzbetka.snv@gmail.com
www.alzbetka-no.sk

Tel: 053/4298973
IČO: 3558 1131



**KRÍZOVÝ PLÁN FUNGOVANIA PRI VÝSKYTE
KORONAVÍRUSU 2019-nCoV**
Vnútoraná smernica A – 002b/2020

Druh: *Vnútoraná smernica*

Účel: *Táto interná norma stanovuje krízový plán pri výskyte koronavírusu v neziskovej organizácii Alžbetka, n.o.*

Oblasť: *pre všetkých zamestnancov Alžbetka, n.o.*

Počet strán: 10

Počet príloh: 2

Vzťah k iným predpisom: -

Gestorský útvar: Mgr. Darina Haburajová

Dátum schválenia: 9. 3. 2020

Dátum účinnosti: 9. 3. 2020

Schválil: Mgr. Darina Haburajová, riaditeľ n.o.

Obsah

1. Základné informácie o ochorení.....	3
1.1 Prenos ochorenia	3
1.2. Príznaky ochorenia.....	3
1.3 Preventívne opatrenia	3
2. Definícia prípadu.....	4
2.1 Suspektný prípad (osoba podozrivá z ochorenia) vyžadujúci si laboratórnu diagnostiku... 	4
2.2 Pravdepodobný prípad	4
2.3 Potvrdený prípad.....	4
3. Definícia osôb v kontakte.....	4
3.1 Úzky kontakt (vysoké riziko expozície)	4
3.2 Bežný kontakt (nízke riziko expozície)	5
4. Protiepidemické opatrenia pre osoby v kontakte s prípadom 2019-nCoV	5
4.1 Protiepidemické opatrenia vykonávané pri úzkom kontakte.....	5
4.2 Protiepidemické opatrenia vykonávané pri bežnom kontakte.....	5
5. Osobné ochranné prostriedky (OOP) a dezinfekcia.....	6
5.1. Postup pri odstraňovaní OOPP.....	6
5.1.1 Postup pri odstraňovaní tvárového rúška	6
5.1.2 Postup pri odstraňovaní respirátora	6
6. Činnosť riaditeľ'a zariadenia v rámci preventívnych opatrení	7
7. Činnosť zamestnancov v rámci preventívnych opatrení	7
Prílohy	8

1. Základné informácie o ochorení

Koronavírus spôsobujúci ochorenie COVID-19 bol identifikovaný v Číne na konci roka 2019, predstavuje nový kmeň vírusu, ktorý u ľudí nebol doposiaľ známy. Ochorenie patrí medzi kvapôčkovú infekciu. Odhadovaný inkubačný čas ochorenia je 2 až 14 dní (priemerne 6 dní).

1.1 Prenos ochorenia

Jedná sa o kvapôčkovú infekciu, prenos ochorenia sa uskutočňuje inhaláciou vzduchu kontaminovaného výlučkami horných dýchacích ciest chorého – pri kýchaní a kašľaní v nevetraných priestoroch s vysokou koncentráciou ľudí.

1.2. Príznaky ochorenia

- horúčka 38 °C a viac
- kašeľ
- sťažené dýchanie
- bolesť svalov
- bolesť hlavy
- únava

1.3 Preventívne opatrenia

Je potrebné dodržiavať preventívne opatrenia, ktoré sú účinné vo vzťahu ku kvapôčkovým nákazám:

- umývať si ruky často mydlom a vodou, najmenej pod dobu 20 sekúnd. Ak nie k dispozícii mydlo a voda, treba použiť dezinfekčný prostriedok na ruky na báze alkoholu, očí, nosa i úst sa nedotýkať neumytými rukami
- zakrývať si nos a ústa pri kašľaní a kýchaní jednorazovou papierovou vreckovkou a následne ju zahodíte do koša
- vyhýbať sa blízkeho kontaktu s ľuďmi, ktorí javia príznaky nádchy alebo chrípky
- ak ste chorý, kontaktujte svojho ošetrojúceho lekára, ktorý určí ďalší postup liečby, doma na lôžku sa z ochorenia liečte v samostatnej izbe
- v domácnosti dbajte na zvýšenú dezinfekciu povrchov.

V zariadení CDR je nutné:

- a. izolovanie chorých na COVID 19 od ostatných detí a zamestnancov zariadenia,
- b. obmedzenie prijímania nových detí,
- c. zákaz návštev,
- d. vylúčenie chorého personálu.

V zariadení ZPS je nutné:

- a. izolovanie chorých na COVID 19 od ostatných prijímateľov sociálnych služieb a zamestnancov zariadenia,
- b. obmedzenie prijímania nových prijímateľov SS,
- c. zákaz návštev,
- d. vylúčenie chorého personálu.

V zariadení SMŠ je nutné:

- a. izolovanie chorých na COVID 19 od ostatných detí a zamestnancov zariadenia,
- b. vylúčenie chorého personálu.

Odporúčania pre cestovateľov:

- kontrolovať svoj zdravotný stav počas 14 dní od príchodu zo zasiahnutej oblasti (kašeľ, bolesť hrdla, dýchavičnosť, horúčka)
- v prípade klinických príznakov do 14 dní po návrate je potrebné telefonicky kontaktovať svojho ošetrojúceho lekára a informovať ho o cestovateľskej anamnéze.

Ak je nevyhnutné poskytnutie neodkladnej zdravotnej starostlivosti osobe s klinickými príznakmi, je potrebné kontaktovať operačné stredisko záchranej zdravotnej služby (všeobecný lekár a záchranári postupujú v uvedenej situácii s dôrazom na dodržiavanie potrebných preventívnych opatrení tak, ako sú uvedené v Usmernení hlavného hygienika SR v súvislosti s novým koronavírusom).

2. Definícia prípadu

2.1 Suspektný prípad (osoba podozrivá z ochorenia) vyžadujúci si laboratórnu diagnostiku

Osoba s akútnou respiračnou infekciou (náhly nástup aspoň jedného z týchto príznakov):

1. kašeľ, bolesť hrdla, dýchavičnosť, horúčka), s potrebou alebo bez potreby hospitalizácie, ktorá spĺňa aspoň jedno z nasledujúcich epidemiologických kritérií:
2. do 14 dní pred nástupom príznakov bola v úzkom kontakte s potvrdeným alebo pravdepodobným prípadom ochorenia na koronavírus 2019-nCoV;
alebo
3. do 14 dní pred nástupom príznakov cestovala do oblasti s prebiehajúcim prenosom koronavírusu 2019-nCoV v komunite,
alebo
4. do 14 dní pred nástupom príznakov pracovala alebo navštívila zdravotnícke zariadenie, kde boli liečení pacienti s ochorením spôsobeným koronavírusom 2019-nCoV.

2.2 Pravdepodobný prípad

Je prípad, u ktorého laboratórnym vyšetrením nebol koronavírus 2019-nCoV jednoznačne vylúčený.

2.3 Potvrdený prípad

Je osoba s laboratórne potvrdeným koronavírusom 2019-nCoV bez ohľadu na klinické príznaky a symptómy.

3. Definícia osôb v kontakte

3.1 Úzky kontakt (vysoké riziko expozície)

Úzky kontakt suspektného, pravdepodobného alebo potvrdeného prípadu ochorenia koronavírusom 2019-nCoV je definovaný ako:

- osoba, ktorá žije v rovnakej domácnosti ako prípad s koronavírusom 2019-nCoV,
- osoba, ktorá mala úzky kontakt alebo bola v uzavretom priestore s prípadom koronavírusu 2019-nCoV,

- zdravotnícky pracovník alebo iná osoba poskytujúca priamu starostlivosť o prípad s koronavírusom 2019-nCoV alebo laboratórni pracovníci, ktorí manipulujú so vzorkami koronavírusu 2019-nCoV,
- osoba, ktorá cestovala spolu s pacientom s ochorením spôsobeným koronavírusom 2019-nCoV. Pri leteckej doprave sa za úzky kontakt považujú osoby sediace v rámci dvoch sedadiel okolo pravdepodobného prípadu 2019-nCoV, osoby poskytujúce starostlivosť a stewardi obsluhujúci v časti lietadla, v ktorej bol pravdepodobný prípad usadený (ak závažnosť symptómov prípadu naznačuje rozsiahlejšie riziko, za blízke kontakty sa môžu považovať pasažieri sediaci v časti lietadla v blízkosti pravdepodobného prípadu alebo všetci pasažieri).

3.2 Bežný kontakt (nízke riziko expozície)

Bežný kontakt suspektného, pravdepodobného alebo potvrdeného prípadu ochorenia 2019-nCoV je definovaný ako:

- osoba, ktorá nemala úzky kontakt s prípadom ochorenia na koronavírus 2019-nCoV,
- osoba, ktorá sa zdržiavala v oblasti, kde sa predpokladá komunitný prenos koronavírusu 2019.nCoV.

4. Protiepidemické opatrenia pre osoby v kontakte s prípadom 2019-nCoV

Protiepidemické opatrenia pre kontaktné osoby sú založené na najnovších dostupných znalostiach, ako je uvedené nižšie:

- Inkubačný čas ochorenia na koronavírus 2019-nCoV je 2-14 dní.
- Za najviac infekčnú sa považuje osoba s prítomnými klinickými príznakmi, Predpokladá sa, že pacient je infekčný pred nástupom prvých príznakov.
- Predpokladá sa prenos najmä vzdušnou cestou. Fekálno-orálny prenos nie je vylúčený.

4.1 Protiepidemické opatrenia vykonávané pri úzkom kontakte

- Dĺžka trvania protiepidemických karanténnych opatrení (lekársky dohľad, zvýšený zdravotný dozor, karanténa) je 14 dní od ostatného kontaktu s prípadom 2019-nCoV a nariaďuje ich príslušný RÚVZ.
- Nariadenie sledovania príznakov typických pre ochorenie spôsobené 2019.nCoV (náhly nástup aspoň jedného z týchto príznakov: kašeľ, bolesť hrdla, dýchavičnosť, horúčka).
- Zákaz sociálnych kontaktov (napr. návšteva kina, spoločenských a hromadných podujatí).
- Zákaz cestovania.
- Izolácia v domácom alebo nemocničnom prostredí podľa individuálneho posúdenia typu domácnosti (možnosť zdržiavania sa v samostatnej izbe, prítomnosť osôb s rizikovými faktormi pre aktiváciu infekcie), schopnosť dodržiavať režimové opatrenia a pod.
- Obmedzenie pracovnej činnosti, návštevy školy na základe zhodnoteného rizika.
- V prípade objavenia sa príznakov okamžité telefonické hlásenie ošetrojúcemu lekárovi a územne príslušnému regionálnemu hygienikovi.

4.2 Protiepidemické opatrenia vykonávané pri bežnom kontakte

- Pri bežnom kontakte sa osoba sama sleduje 14 dní od ostatného kontaktu s prípadom koronavírusu 2019-nCoV.

- Osoba sama sleduje vznik klinických príznakov typických pre ochorenie spôsobené koronavírusom 2019-nCoV (náhly nástup aspoň jedného z týchto príznakov: kašeľ, bolesť hrdla, dýchavičnosť, horúčka).
- V prípade objavenia sa príznakov okamžite telefonicky hlási ošetrojúcemu lekárovi a postupuje podľa jeho pokynov.

Ak sa za 14 dní od ostatnej expozície nevyskytnú u týchto kontaktov žiadne klinické príznaky, osoby sa ďalej nepovažujú za rizikové.

Algoritmus – protiepidemické opatrenia pre osoby v kontakte s prípadom 2019-nCoV sa nachádza v prílohe č. 1 tohto dokumentu

Dôležité telefónne čísla:

Integrovaný záchranný systém:	112
Rýchla lekárska pomoc:	155
RÚVZ v <u>Sp. Novej Vsi</u> , Oddelenie epidemiológie:	053/4170254, 38, 39
Oddelenie podpory zdravia a výchovy k zdraviu v <u>SNV</u> :	053/4170243
RÚVZ v <u>Bardejove</u> , Oddelenie epidemiológie:	054/4880703, 0917 121 946

Call centrá pre informácie ohľadom infekcie COVID 2019

Regionálny úrad verejného zdravotníctva so sídlom v <u>Košiciach</u>	0918 389 841
Regionálny úrad verejného zdravotníctva so sídlom v <u>Prešove</u>	051/7580310, 051/7723951
Úrad verejného zdravotníctva Slovenskej republiky	0917 222 682
Email: novykoronavirus@uvzsr.sk	

5. Osobné ochranné prostriedky (OOP) a dezinfekcia

Pri práci je potrebné:

- používať vhodné OOP (na úrovni BSL 2),
- OOP pre ošetrojúci personál, Overall Tyvekvideodolný, ochranné okuliare alebo štít, respirátor FFP3, chirurgická rúška alebo tvárová maska, rukavice,
- dodržiavať bariérovú ošetrovateľskú techniku,
- vykonávať dezinfekciu rúk, dezinfekciu priestorov kde sa vyskytoval suspektný, pravdepodobný alebo potvrdený prípad ochorenia spôsobeného koronavírusom 2019-nCoV. Na dezinfekciu je nevyhnutné používať prostriedky s plne virucidnými účinkami.

5.1. Postup pri odstraňovaní OOPP

5.1.1 Postup pri odstraňovaní tvárového rúška

Po použití by malo byť rúško odstránené uvoľnením šnúrok na zadnej časti (nikdy neodstraňovať rúško uchopením rúška pokrývajúcu tvár) a zlikvidovať rúško ako infekčný odpad. Po odložení rúška do odpadu je potrebné vykonať hygienu rúk.

5.1.2 Postup pri odstraňovaní respirátora

Po použití sa respirátor odstraňuje tak, aby sa pracovník nedotýkal časti pokrývajúcej tvár. Použitý respirátor sa likviduje ako infekčný odpad. Po odložení respirátora do odpadu je potrebné vykonať hygienu rúk.

Podrobnejšie informácie o tvárových rúškach a respirátoroch sa nachádzajú v prílohe 2 tohto dokumentu.

6. Činnosť riaditeľa zariadenia v rámci preventívnych opatrení

Riaditeľ zariadenia v období výskytu koronavírusu 2019-nCoV vykoná nasledovné opatrenia

- a. zabezpečí dostatočné množstvo hygienických potrieb, zvlášť mydlo, jednorazové utierky, uteráky a vreckovky,
- b. poverí zodpovedných zamestnancov na vykonávanie priebežnej kontroly používania osobitných hygienických balíčkov,
- c. v záujme zníženia prašnosti prostredia zabezpečí pravidelné umytie podláh chodieb zariadenia,
- d. najmenej raz do týždňa zabezpečí dezinfekciu podláh,
- e. zabezpečí izoláciu dieťaťa/klienta alebo zamestnanca od ostatných v prípade podozrenia na ochorenie spôsobené koronavírusom 2019-nCoV a bezodkladne kontaktuje všeobecného lekára dieťaťa alebo zamestnanca alebo stredisko záchranej zdravotnej služby,
- f. v prípade podozrenia na vznik nákazy koronavírusom 2019-nCoV v zariadení postupuje podľa zásad uvedených v kapitole 4 tohto dokumentu,
- g. v prípade podozrenia na vznik nákazy koronavírusom 2019-nCoV u zamestnanca, takéhoto zamestnanca vylúči z pracovnej činnosti na dobu nevyhnutnú na vylúčenie tejto infekcie alebo do doby vyliečenia zamestnanca,
- h. zabezpečí dostatočné množstvo ochranných pracovných pomôcok a dezinfekčných prípravkov podľa kapitoly 5 tohto dokumentu a sleduje ich používanie,
- i. zabezpečí zvýšenú kontrolu dodržiavania hygienických predpisov so zameraním na osobnú hygienu detí a zamestnancov.

7. Činnosť zamestnancov v rámci preventívnych opatrení

Zamestnanci v období výskytu koronavírusu 2019-nCoV vykonajú nasledovné opatrenia:

- a. zabezpečí, zvýšenú kontrolu dodržiavania hygienických predpisov so zameraním na osobnú hygienu detí/klientov,
- b. dôsledne dodržiava zvýšené hygienické predpisy so zámerom minimalizovať riziko prenosu nákazy,
- c. priebežne sleduje zdravotný stav detí/klientov, podľa kapitoly 2 a 3 tohto dokumentu, s dôrazom na tie, ktoré mohli byť vystavené infekcii koronavírusom 2019-nCoV,
- d. zabezpečí izoláciu dieťaťa/klienta od ostatných detí v prípade podozrenia na ochorenie spôsobené koronavírusom 2019-nCoV a bezodkladne kontaktuje všeobecného lekára dieťaťa alebo stredisko záchranej zdravotnej služby,
- e. pri podozrení na výskyt infekcie koronavírusom 2019-nCoV o tomto podozrení bezodkladne informuje svojho nadriadeného pracovníka,
- f. v prípade, že bol v úzkom kontakte s osobou so suspektnou, pravdepodobnou alebo potvrdenou infekciou koronavírusom 2019-nCoV, bezodkladne o tejto skutočnosti informuje svojho nadriadeného pracovníka a svojho všeobecného lekára.

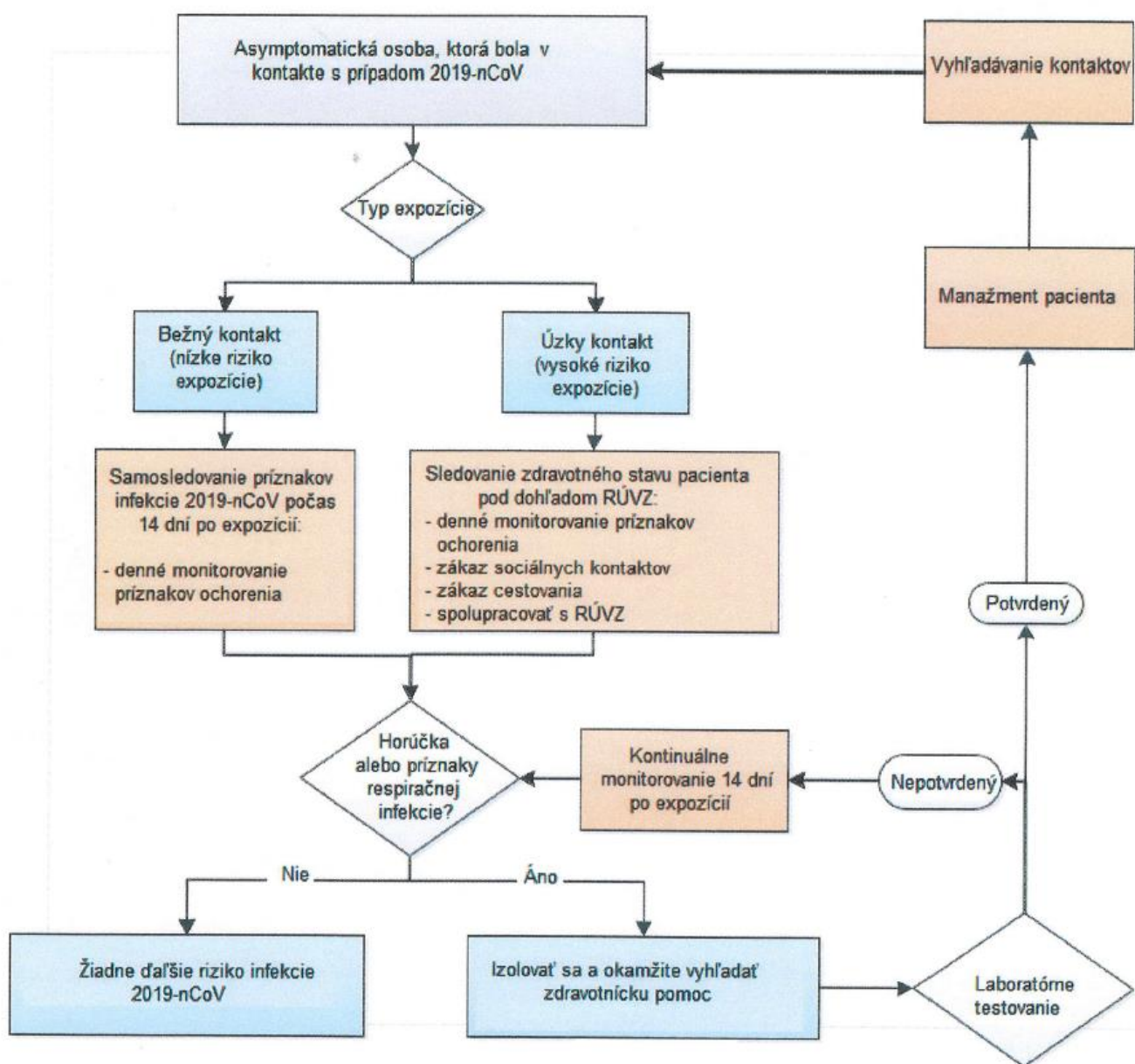
Vypracované dňa: 9.3.2020

Schválil: Mgr. Darina Haburajová
riaditeľka n.o.

Prílohy

Príloha č. 1

Algoritmus – protiepidemické opatrenia pre osoby v kontakte s prípadom 2019-nCoV



Príloha č. 2

Informácie o tvárových rúškach a respirátoroch

Tvárové rúško

- Poskytuje bariérovú ochranu pred kvapôčkovou nákazou.
- Tvárové rúško nemusí primerane chrániť pred aerosólom alebo pred malými čiastočkami vo vzduchu s veľkosťou $< 5 \mu\text{m}$ predovšetkým preto, že účinne nefiltrujú malé častice zo vzduchu a tiež pre nedostatočné prilnutie okrajov na tvár umožňujú únik vzduchu okolo masky.
- V prípade viditeľného znečistenia alebo v prípade, že je navlhnuté, je potrebná jeho výmena.
- Je dôležité, aby rúško bolo nasadené podľa pokynov výrobcu.
- Počas nosenia, z dôvodu prevencie kontaminácie, sa rúško nemá chytať rukami.
- Bezprostredne po skončení činnosti sa rúško odstraňuje (rúško nenoste voľne na krku).

Respirátory

- Respirátor (niekedy označovaný aj ako maska) poskytuje ochranu proti vdýchnutiu veľmi malých (vo veľkosti $< 5 \mu\text{m}$) vzdušných častíc aerosólu.
- Respirátor zachytáva častice s veľkosťou 1-5 μm .
- Označovanie respirátorov v USA a Európe sa líši. V USA sa odporúča používať respirátory častíc s označením N95 s certifikátom NIOSH. Respirátory série N95 sú vyrobené z materiálu, ktorý má 95% účinnosť filtrácie častíc s priemerom 0,3 μm . V Európe sú k nim porovnateľné respirátory s označením FFP2 (=N95) alebo FFP3 (=N100).
- Respirátory musia vyhovovať norme BS EN 149:2009. Respirátory N95 alebo FFP2 sa môžu používať 8 hodín tým istým zdravotníckym pracovníkom za predpokladu, že nedôjde narušeniu ich integrity.
- Okraje respirátora musia tesne priliehať na tvár, aby sa zabránilo bočnému vnikaniu vzduchu pod respirátor. Dobré uchytenie je dosiahnuteľné iba tam, kde je dobré utesnenie okrajom respirátora k pokožke tváre.
- Správne nosenie respirátora:
 - Respirátory nie sú vhodné pre osoby s fúzami, bokombradami alebo viditeľným strniskom na tvári, pretože tieto negatívne ovplyvňujú prilnutie okrajov respirátora k pokožke.
 - Ani respirátor s vysokou filtračnou účinnosťou nemusí byť dostatočne účinný z dôvodu prieniku vzduchu pod masku pre nedostatočné prilnutie k tvári.
 - Zamestnanci ktorí majú používať respirátor, musia byť vyškolení v tom, ako ho pripevniť na tvár, aby sa dosiahol maximálny účinok.
 - Respirátor sa musí vymeniť po každom použití a zmeniť, ak sa dýchanie sťažuje, ak je poškodený, zjavne kontaminovaný alebo ako ho nie je možné správne uchytiť na tvár.
 - Respirátory FFP2 alebo FFP3 by sa mali používať pri postupoch vytvárajúcich aerosól (napr. intubácia, bronchiskopia, bronchoalveolárna aspirácia).

Respirátory s výdychovým ventilom

- Niektoré respirátory majú výdychové ventily.

- Respirátory s takými ventilmi sa nosia oveľa pohodlnejšie, najmä z dlhodobého hľadiska, výdychový ventil znižuje nadmernú vlhkosť a teplo v maske z vydychnutého vzduchu.
- Ventil sa počas výdychu otvorí a počas nádychu sa uzavrie, takže vdychovaný vzduch prechádza cez filtračnú zložku respirátora.
- Zdravotnícky pracovníci môžu nosiť respirátory s výdychovým ventilom, pokiaľ sami nemajú infekčné ochorenie dýchacích ciest.
- Respirátory s výdychovým ventilom sa nepoužívajú pre pacientov s infekciami dýchacích ciest, pretože cez výdychový ventil by unikalo infekčné agens.

Respirátory bez výdychového ventilu

- Na zachytávanie infekčných kvapôčok z dýchacích ciest u pacienta sa používa tvárové rúško alebo respirátor bez výdychového ventilu.
- Pri respirátoroch bez výdychového ventilu vydychovaný vzduch od pacienta musí prechádzať cez filtračnú zložku respirátora, ktorá zachytáva infekčné agens.

.....

Súčasťou Krízového plánu je

Postup k riešeniu udalosti výskytu Koronavírusu

v organizačných zložkách Alžbetka n.o.:

- Zariadenie pre seniorov, Dom sv. Jozefa Raslavice
- Centrum pre deti a rodiny, Alžbetka, n.o.

kde sú uvedené ďalšie podrobnosti samotného postupu pri prípadnej nákaze v zariadení, personálna organizácia a zabezpečenie a pod.

Postup k riešeniu udalostí je pravidelne aktualizovaný podľa situácie a naši zamestnanci sú o ňom preukázateľne informovaní.

Postup – text - je uložený v kancelárii riaditeľa a u vedúcich jednotlivých organizačných zložiek.

*Mgr. Darina Haburajová,
riaditeľ n.o.*